

N 住友別子病院ニュース SUMITOMO BESSHI HOSPITAL NEWS

2008 May

NO. 109

奇数月1日発行

救急指定病院
地域がん診療連携拠点病院
地域周産期母子医療センター
日本医療機能評価機構認定病院
医師臨床研修指定病院



写真は皆様から募集しております。
風景や記念・思い出の写真など、どしどしご応募下さい。

写真：吉田 望さん（新居浜市）

理念

患者様の利益を最優先に考え、良質な医療を提供するという社会的責任を果たします

行動指針

- 1 私たちは人間愛をもって行動し、誠実で信頼される病院を目指します
- 2 私たちは医療と福祉の一翼を担い、地域社会での保健増進に努めます
- 3 私たちは患者様の権利を尊重し、説明と同意による医療を実践します
- 4 私たちは新しい知識と技術を活用し、良質で適切な医療を提供します
- 5 私たちは患者様の安らぎを願い、心と体に優しい医療環境を創ります



CONTENTS

特集：中耳炎について 耳鼻咽喉科長 武田 靖志	2-3	おしごと拝見！職場のわ / VOICE / 夜間糖尿病教室 参加者募集のお知らせ	6
失語症ライブのご案内	3	医師紹介 / 新入社員紹介 / 病院カレンダー	7
特集：パニック障害とは 神経内科・精神科長 明石 拓爾	4-5	メートル棒	8
看護職員募集	5	リハビリセンター 篠原 文雄	

特集

中耳炎について



たけだ やすし
武田 靖志

耳鼻咽喉科長

専門 耳鼻咽喉科全般・耳科・頸部腫瘍

認定 日本耳鼻咽喉科学会専門医
音声言語機能等判定医
補聴器相談認定医
岡山大学医学部臨床准教授
岡山大学医学部客員研究員
岡山大学病院卒後臨床研修指導医

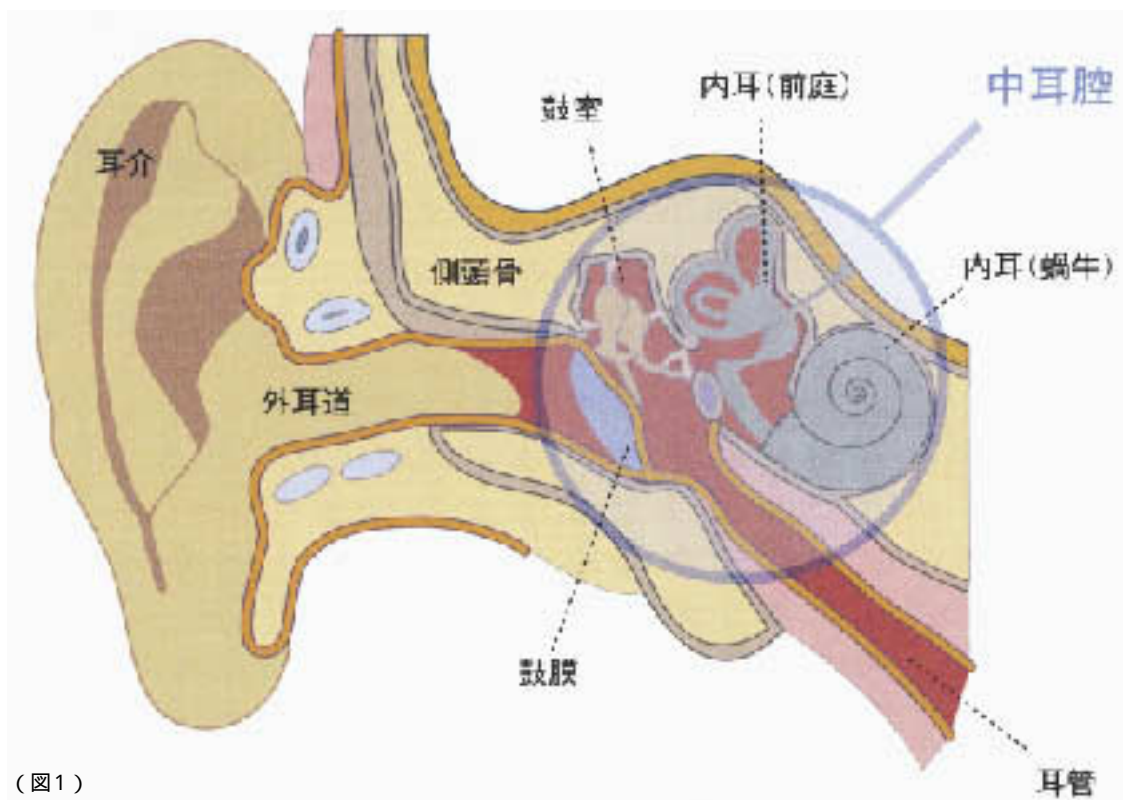
職歴 平成3年岡山大学医学部卒業後、土庄町立中央病院、平田市立病院、三原赤十字病院、岡山赤十字病院、岡山大学附属病院、国立病院機構岡山医療センターで勤務

平成19年6月住友別子病院耳鼻咽喉科科長として赴任。

医師紹介は主な履歴を抜粋したものです。

	診察時間	月	火	水	木	金
午前	9:00~11:00					
午後	16:00~17:00		再診のみ			

当院の耳鼻咽喉科は、中耳炎副鼻腔炎扁桃炎等の一般疾患の治療から終末期の緩和ケアまで行っている。手術件数は年間約200件となっており、放射線科と協力した放射線化学療法と手術を組み合わせ合わせた集学的治療が可能となっている。他に難聴、顔面神経麻痺等の点滴治療の入院が約200件となっている。



(図1)

国際医学出版 目で見える救急処置マニュアル (耳鼻咽喉科領域編)13

今回は幼少児に多い中耳炎についてお話します。

中耳は(図1)の様に、外耳と鼓膜を隔て耳管で、鼻とつながっています。そのためのもや鼻の炎症が波及しやすい構造となっていますので、耳、鼻、のどを合わせて治療することが必要となります。

中耳炎は急性、滲出性、慢性に大きく分類されます。普段の診察ではお見せすることが少ない耳の中の写真を提示します。

耳痛をともなったいわゆる「中耳炎」は急性中耳炎です（図2）。鼻やのどの炎症が生じた後に起こることが多い幼児小児に多い細菌感染です。そのため抗生物質等のお薬だけでなく、鼓膜切開などの耳の治療、鼻吸引やのどの処置を併用することが効果的です。耳や副鼻腔（いわゆる蓄膿を起こす部位）は血流が少なく薬が届きにくく治療に時間が必要となります。小児で急性中耳炎を繰り返す方には、数日間の点滴治療や鼓膜チューブ挿入術が必要となる場合があります。手術は30分程度の全身麻酔で行い、鼓膜チューブは数ヶ月以上留置しますが日常生活には制限はありません。最近の問題は病原菌に抗生物質が効きにくい「耐性化」です。適切な抗生物質を状態に合わせて使用する必要があり、耳鼻咽喉科での診察と指導下での投薬が必要となります。



(図2)

滲出性中耳炎は無症状や軽度難聴を自覚する程度であり、治療が滞りがちな中耳炎です。急性中耳炎や慢性中耳炎に変化することがあり継続した治療が必要です。鼓膜切開や鼓膜チューブ挿入術が必要となる場合があります。状態が悪い時には水泳が禁止となりますので、学校検診等で異常を指摘された方、これまで頻回に滲出性中耳炎に罹患した方は、水泳の始まる時期には受診をお勧めします。

慢性中耳炎では、耳漏や難聴を自覚することがあります（図3）。顔面神経麻痺や脳炎を生じる事があり油断できない疾患です。鼓膜形成や中耳手術が必要となることがあります。



(図3)

当科は外来通院から点滴入院、手術治療まで中耳炎治療を一貫して行うことができる点が特徴です。長期にわたる病気ですので、治療とともに病気を理解をしていただける様努めていきたいと思っております。

失語症について
学んでみませんか !!

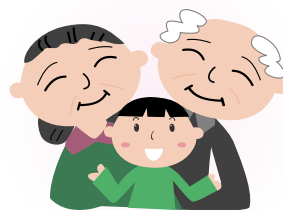
失語症ライブのご案内

西条市で失語症ライブの開催が決定しました !!

講師は、訓練室での言語療法だけでなく、生活のなかでのコミュニケーションを目的としたかわりを推奨されている言語聴覚士の遠藤尚志先生です。会話や歌などを通して、楽しみながら共にコミュニケーションを学ぶ集いです。

失語症の方とかかわっておられる方は、ぜひその方とペアで参加してください !!

きっと何かが見つかるはずですよ



日時 平成20年6月22日(日)
10時～「失語症について学びましょう」
13時～「失語症ライブ」

受講料 無料

講師 遠藤 尚志 先生

場所 デイケア《暖だん》(伊藤医院)
西条市飯岡1292
(0897)58-4711

主催 愛と心のネットワーク

ホームページ <http://iyocom.jp/a/itokoko.ro.e/>

お申し込み お問い合わせ

住友別子病院 リハビリセンター

言語療法室 直野 久仁子

TEL:(0897)37-7111 / FAX(0897)37-7121

定員 40名(先着順)

特 集

パ
ニ
ック
障
害
と
はあかし たくじ
明石 拓爾

神経内科・精神科長

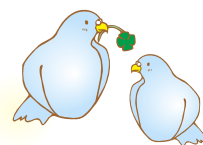
専 門 精神科及び神経内科一般

職 歴 平成3年岡山大学卒業後、岡山大学精神神経科、財団法人河田病院、岡山赤十字病院心療科・神経科を経て平成13年2月住友別子病院神経内科・精神科長として赴任。

医師紹介は主な履歴を抜粋したものです。

	診察時間	月	火	水	木	金
午前	9:30~11:30					
午後	15:00~16:30					

最終金曜日の午後診察は予約のみとなります。



『パニック障害』という病気の名前をどこかで耳にしたことがある、という方が最近は多くなってきました。『パニック障害』とは「パニック発作」を主な症状とする精神疾患で、いわゆる神経症の中の一つに分類されます。症状として「パニック発作」「予期不安」「広場恐怖」という特徴的な3つの症状があります。順に説明しましょう。

パニック発作

突如として起こる身体症状の発作で、内容としては人により様々な症状があります。例えば、動悸、発汗、震え、息苦しさ、胸痛、吐き気、めまい、あるいは過換気発作など。これで死ぬかと思うほどの激しい恐怖感を伴っているのが普通です。

予期不安

「パニック発作」を繰り返すと、当然のことながら次にいつ発作が起こるのが心配になってきます。ひどい場合にはそうした不安に気を取られ、普段の仕事や学業が手につかない場合もあります。こうした不安を「予期不安」と呼んでいます。

広場恐怖

「パニック発作」や「予期不安」に長くさらされると、次にはある特定の場所を避けるようになります。つまり発作が起こったときに対処できないような場所、例えば飛行機、電車、雑踏、会議室のような場所であったり、以前発作が起きた場所で不安な感情と強く結びついている場所であったりします。そのような場所に無理に行こうとすると、不安が強くていたたまれない気持ちになるわけです。これを耳慣れない言葉ですが「広場恐怖」と呼んでいます。

通常は最初に「パニック発作」が起き、繰り返しているうちに「予期不安」「広場恐怖」と進む、と



いう形をとります。段階により「パニック発作」のみの軽症の人、「パニック発作」と「予期不安」、さらに「広場恐怖」と3つの症状が揃った人までさまざまです。おそらくは一度だけ「パニック発作」が起こり、その後全く症状がない人もかなりいるものと思われます。



『パニック障害』の原因

『パニック障害』の原因としては、明らかに精神的なストレスが関係している場合もありますが、これといった原因もなく突然起こることもあり、生物学的な要因が比較的強い疾患だと考えられています。若い人からお年寄りまで、男性も女性も起こる可能性があります。性格については、細かいことを気にしやすい神経質な性格の人にやや多いのは確かですが、あまり性格的な特徴は強くないようです。

診断と治療

『パニック障害』は放置すると次第に重症化することがあるので、初期の「パニック発作」だけの段階で治療を始めるのが理想的ですが、知られるようになって比較的日が浅いこともあり、ときに診断までかなりの時間がかかることがあるのが実情です。

「パニック発作」が起こると、通常症状に応じて内科などで詳しい検査を受けることとなります。「パニック発作」は精神症状なので、普通そうした検査で異常が見つかることはありません。結局原因が不明なまま発作と精査を繰り返しているうちに、重症化してしまうことがあります。ただ重症化しても手遅れで治療できなくなるということはありません。

『パニック障害』の治療は、まず「パニック発作」をなんとかして起こらないようにすることが重要です。その際に抗不安薬、抗うつ薬を中心とした薬物療法はたいへん効果的です。基本的に「パニック発作」が起きないようにすれば、次第にその他の「予期不安」、「広場恐怖」も弱くなり、消失するのが普通です。「予期不安」に対しては、発作に集中しがちな注意を、なるべく他のことに向けるように工夫することも効果的と言われています。また抗不安薬や抗うつ薬は「予期不安」、「広場恐怖」にも効果があります。服薬期間は数ヶ月から数年必要な場合もありますが、短かすぎると「パニック発作」が再発しやすいので、早く服薬をやめようとあせらないことが大事です。

『パニック障害』に限りませんが、家族や職場などの周囲の人の理解とサポートは治療の過程において大変重要です。通院、服薬、休養などの必要性をぜひ理解していただき、便宜を図っていただくことは、この病気の全快を早めることに大きな助けになることは確実です。



私たちは、あなたを求めています。

看護職員募集

正職員・臨時職員

総務人事課 真木・三崎

直通 TEL(0897)37-7113

募集職種 看護師・助産師

募集人数 40名

勤務時間 外来 8:30 ~ 17:30(休憩1時間含)
三交替 8:00 ~ 16:30(休憩1時間含)
16:00 ~ 24:30(休憩1時間含)
0:00 ~ 8:30(休憩1時間含)

パート勤務 面談の上、ご相談に応じます。

受付 随時受付いたします。

おしごと拝見！ ボイラ・電気室編 第11回

職場のわ

用度施設課 ボイラ室
いまい ひろし
今井 浩

皆様こんにちは。今回は用度施設課 ボイラ・電気室の紹介をします。我々ボイラ・電気室の4人は、日常の設備機器の維持・管理・点検を主として働いております。

主な仕事内容として、

電気設備・・・全体及び各区画ごとの電力使用量の把握や電気設備機器の管理、各分電盤の点検作業をしております。

ボイラ設備・・・ボイラの監視や各場所に蒸気が供給されているか、また各配管の蒸気漏れなどの確認をしております。

空調設備・・・集中制御方式の空調設備の維持・管理・点検や、一部のエアコンのフィルター清掃などを実施しております。

医療ガス設備・・・医療ガスの貯蔵タンクから正常に供給されているか、また周辺に異常が無いかの確認などを行っております。

その他にも、様々な工事の手配や監督などの大規模な仕事から始まり、備品の小修理や蛍光灯の交換作業など、精密で細かな仕事も多々ございます。病室や廊下などで、何か様子がおかしい機器や照明が切れているなどございましたら、お近くの職員にお申し出いただくか、我々に直接お声を掛けて下さい。

病院の設備機器は、どれが故障しても支障をきたす重要なものばかりです。これらの保全をしっかり行い、病院を守って参りたいと思いますのでどうぞよろしく申し上げます。



VOICE

CS委員会

皆様から寄せられた声にお答えします。



携帯電話を使用してもよいのでしょうか？



当院では、平成20年1月より原則院内での携帯電話使用を可といたしました。しかしながら、さまざまな医療機器やペースメーカー等への影響が全くないとは言い切れないため、次の場所につきましては電源を切っていただくようお願いしております。

手術室内

心電図室および循環器科周辺

集中治療室内

がんセンター周辺 等

なお、診療上、待合室・診察室等についても使用を控えていただくほか、その他の場所でやむをえず使用される場合は、マナーを守っていただきますようご協力をお願いいたします。



夜間糖尿病教室

糖尿病の方、糖尿病が気になる方、この機会に是非勉強してみませんか？

参加者募集のお知らせ

① スケジュール

	7月24日	8月28日	9月25日	10月23日
午後6時30分～ 午後7時	糖尿病とは？ (医師)	合併症 眼 (医師)	合併症 腎臓 (医師)	運動について (医師)
午後7時～ 午後7時30分	食事療法 (栄養士)	食事療法 (栄養士)	食事療法 (栄養士)	食事療法 (栄養士)
午後7時30分～ 午後8時	生活指導 (看護師)	糖尿病の検査 (検査技師)	合併症 神経 (医師)	糖尿病教育 (看護師)

② 募集人員 先着 10名

③ 会費 2,000円
(食事代4回分
500円×4回)

④ お問い合わせ先

住友友子病院 医事課

(0897)37-7116

医師紹介

Q1 医師になった理由は？

Q2 好きなもの(その理由)は？

Q3 医師になってからの
苦労話をひとつ

Q4 医師になってよかったと思う瞬間はどんなときですか？

Q5 患者様に対してどのような態度で接しようかと
心がけていますか？

Q6 医師としての夢をお聞かせ下さい。



うめむらしげき
梅村茂樹先生

内科
役職・担当 第一内科医長
出身大学 岡山大学(平成11年卒)
職歴等 呉共済病院、四国がんセンター 他
赴任月日 平成19年8月
認定等 日本内科学会認定医・日本内科学会専門医
日本呼吸器学会呼吸器専門医
日本呼吸器内視鏡学会気管支鏡専門医
日本臨床腫瘍学会がん薬物療法専門医

Q1 自分の指(外傷)を治して
いただいたため。

Q3 患者様、ご家族との意見・考え方の
違い。

Q4 患者様を治せた時。

Q5 その時々で提供可能な最も良い治療を
提供させていただく。

Q6 肺がんの最先端の治療を提供する。



まつむらしゅうじ
松村周治先生

内科
役職・担当 第二内科医長
出身大学 岡山大学(平成7年卒)
職歴等 三豊総合病院、市立備前病院 他
赴任月日 平成19年8月
認定等 内科認定医

Q1 有意義な職業と思ったから。

Q2 家族

Q3 たくさんありすぎて.....

Q4 患者様の病状が良くなったとき。

Q5 なるべく優しく。

Q6 余裕を持った診察がしたい。

平成20年 新入社員紹介

新しいスタッフが加わりました。
よろしくお願ひします。

放射線技師	1名
臨床検査技師	2名
言語聴覚師	1名
臨床工学技士	1名
看護師	17名
事務員	3名
合計	25名



住友別子病院カレンダー

2008年 5月

日	月	火	水	木	金	土
				1	2	3
4	5	6	7	8	9	10
11	12	13	14	15	16	17
18	19	20	21	22	23	24
25	26	27	28	29	30	31

6月

日	月	火	水	木	金	土
1	2	3	4	5	6	7
8	9	10	11	12	13	14
15	16	17	18	19	20	21
22	23	24	25	26	27	28
29	30					

7月

赤字は病院休診日

日	月	火	水	木	金	土
		1	2	3	4	5
6	7	8	9	10	11	12
13	14	15	16	17	18	19
20	21	22	23	24	25	26
27	28	29	30	31		

5月6日は振替休日・7月21日は海の日ですが、通常どおり診療いたします。



世の中がまだ尺貫法であった明治時代に海軍は英国との関係が深かったのでメートル法を使っていた



リハビリセンター
の はら あや お 雄
篠 原文 雄

専門 産業衛生
認定 日本医師会認定産業医
労働衛生コンサルタント
学位 医学博士
表彰 平成14年厚生労働大臣
労働衛生推進賞

昭和23年住友別子病院に赴任。
昭和59年から平成16年まで住友化学
愛媛診療所長として勤務。
平成16年8月よりリハビリセンター
に勤務。
皆様から愛されるダンディー先生。

医師紹介は主な履歴を抜粋したものです。

ました。その名残がこのメートル棒です。
場所は今治市波方町の大角鼻海浜公園の海中にあります。広島県竹原へのフェリーの出ている波方港から車で六、七分位のところで。一九〇四年（明治三十七年）の日露戦争当時、瀬戸内海へ入ってきたロシアのバルチック艦隊を砲撃するために来島海峡の小島に口径二八センチの砲台十二門をそなえた要塞を建設した時、砲台と敵

メートル棒



艦との距離・方位を測定するために建造したものです。この二八センチ砲は後に旅順の要塞攻撃用に撤去されたとの事です。



にはツワフキの花がきれいで新聞、テレビによく出ています。



すぐ近くには一三〇〇年も前に



（ちなみに戦艦大和の主砲は口径四六センチでした。）
今でも小島には砲台の跡が残っていて見学出来ます。波止浜港から便舟が出ています。

展望台の近くには潮流信号の電光板（の左上）があり、来島海峡を通る船に潮流の速さと方向を知らせています。説明文も出ているので子どもに教えてやりたいところです。

風がおる五月。

ちよっと
ひとつと

九州の事件を大和朝廷へ知らせたのろし台（狼煙台）跡のある椋取の鼻もあり、少し狭いけど車で行けます。

岬の正面は瀬戸内海の主要航路なので大型客船・タンカー・貨物船、島通いの小さいフェリーなど色々な船が見えますので、双眼鏡とお弁当でも持つてのんびり楽しめます。

