

# 住友

# 別子

救急指定病院  
地域がん診療拠点病院  
病院機能評価機構認定病院  
医師臨床研修指定病院



奇数月1日発行

2006年  
3月号

No.96

## 別子病院ニュース

### 膵臓がん化学療法のお話

#### はじめに

切除不応および再発膵臓がんに対する治療法について、1996年以前における標準的化学療法（抗がん剤を用いた治療）は、5-FUの投与によるものとされ、その生存期間中央値（Median Survival Time: MST）は約4ヶ月と短く、また1年生存率も2%と惨憺たるものであり、そのため膵臓がんは難治がんのなかでも代表的なものであるとされていました。しかし塩酸ジェムシタピン（ジェムザール®）の開発およびその臨床試験の結果、欧米では1997年以降、日本においても2001年以降、標準的治療法として認知され、現在に至っています。



がんセンター長兼  
第1内科医長  
やまねひろみち  
山根弘路

#### ジェムシタピンの効果

ジェムシタピンが一躍注目を浴びることとなったきっかけは、1997年米国臨床腫瘍学会の機関紙（Journal of Clinical Oncology）に再発転移を有する膵臓がん患者126名を無作為に、それまでの標準的治療法である5-FUを投与して治療を行った群（A）とジェムシタピンを投与した群（B）に割り付け、その効果について比較した研究発表が掲載されたことに端を発します。症状改善効果、生存期間中央値、1年生存率のいずれの項目についても、ジェムシタピン投与群（B）が5-FU投与群（A）を、統計学的有意差をもって上回るという内容のものでありました。その後、欧州、米国、日本からも同様の臨床試験結果が報告され、現在における標準的治療法を確立するに至っています。効果の指標として、奏効率（Response Rate: RR 画像上腫瘍の大きさが1/2以下に縮小する確率）や生存期間中央値（MST）、1年生存率などが挙げられますが、ジェムシタピン単剤投与方法における国内外の臨床試験結果を踏まえると、RR約20% MST 5-7ヶ月 1年生存率20%程度が一般的な数値と思われる。一見すると効果として乏しいように感じられますが、5-FU投与やBest Supportive Care（対症的緩和療法）のMSTは3-4ヶ月であり1年生存率が2%であることを考慮すれば、生存期間の延長からも、十分に評価されるものと考えられます。

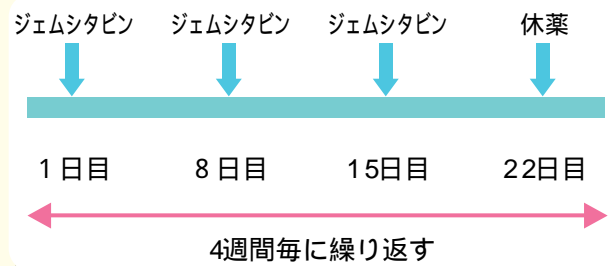
#### ジェムシタピンの副作用

主たる副作用としては、嘔気嘔吐、全身倦怠など患者様の自覚しうるものとともに、骨髄毒性（白血球減少、血小板減少、貧血）や肝機能障害、発熱などが挙げられます。その他、頻度は少ないものの薬剤による間質性肺炎や呼吸不全なども報告されており、また、極まれにはありますが、その副作用のために不幸にして死に至った症例も文献では報告されています。



## 膵臓がんに対するジェムシタピン療法の方法およびスケジュール

塩酸ジェムシタピン 1000mg/m<sup>2</sup>を週 1回 3週連続投与した後 1週休薬し、これを 4週ごとに繰り返します。住友別子病院においてはまず副作用のチェックおよびコントロールのため、1コース目は入院にて行い、副作用が軽微で且つ効果が見られた患者様においては、2コース目以降の治療を外来(住友別子病院がんセンター)で行うことをお奨めしています。



## 住友別子病院がんセンターにおける再発転移を有する膵臓がん患者様に対するジェムシタピン単剤療法の投与実績

### 1 期間

2001年から2006年2月

### 2 全症例・治療効果

全患者数 20例

評価可能例 19例(1例 術後補助化学療法につき除外)

部分寛解(PR) 6/不変(SD) 3/増悪(PD) 10 奏効率(RR) 31.6%

生存期間中央値(MST) 6.8ヶ月 1年生存率 31%

臨床的効果発現率(CBR) 47.3%

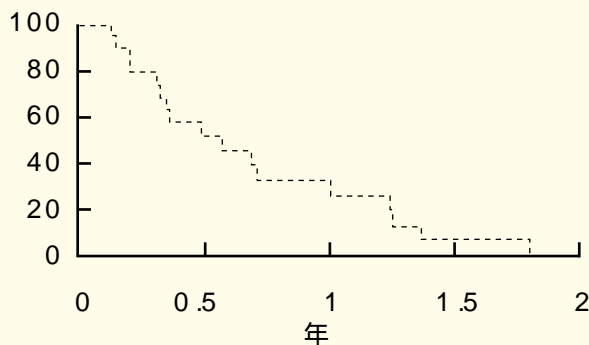
PR例 MST 14.8ヶ月 1年生存率 75% 平均治療回数 9.7コース

SD+PD例 MST 4.1ヶ月 1年生存率 7.69% 平均治療回数 2.4コース

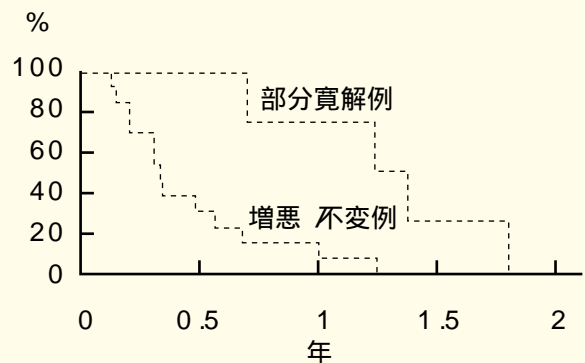


### 住友別子病院がんセンターにおける

% Over all survival(全生存率) n=19



### 部分寛解例と増悪 不変例の比較



### 3 外来化学療法への移行率

PR例 83%(6例中5例) SD+PD例 8%(13例中1例)

### 4 治療完遂率

全20例中、当初より全身状態の低下していた2例を除く18例中16例において、用量、スケジュールの調整を必要とせず、ジェムシタピン 1000mg/m<sup>2</sup> 1 .8.15日目投与の標準的治療を行うことが可能でありました。(治療完遂率 88.9%)このことより、ジェムシタピン単剤療法は、副作用を克服することができる確率も高いことが言えるのではないかと考えています。

住友別子病院では、難治がんの代表であった膵臓がんに対しても、現状においては標準的治療を高い確率で完遂することで平均以上の治療成績を修めており、特に化学療法が奏効したケースの大半では外来治療を選択いただくことで患者様の生活の質の維持・向上に寄与させていただいています。

がんに関するご質問、ご相談等がございましたらお気軽にお問い合わせください。

住友別子病院がんセンター

TEL: 0897-37-7111

# 腎臓病教室のご案内



腎臓内科 科長  
木原 隆 司

## はじめに

わが国の慢性腎不全患者数は増加の一途をたどり、二〇〇四年十二月末現在で約二十五万人にも及び、方が血液透析療法を受けておられます(図1)。腎臓病の主なものと

図1 慢性透析患者数の推移  
(日本透析医学会：図説 わが国の慢性透析療法の現状、2004年12月3日現在)

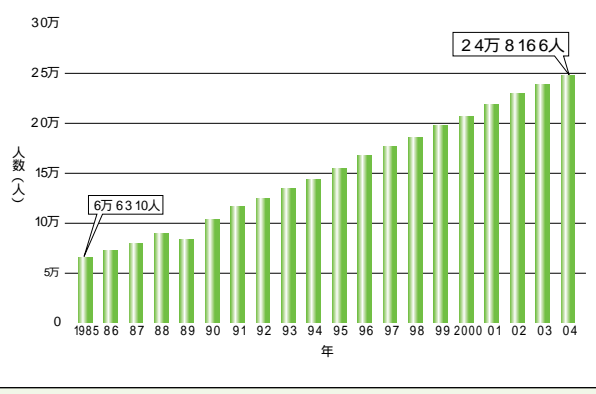
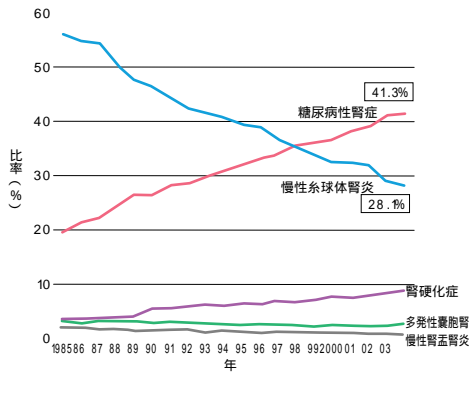


図2 透析導入患者の主要疾患の推移  
(日本透析医学会：図説 わが国の慢性透析療法の現状、2004年12月3日現在)



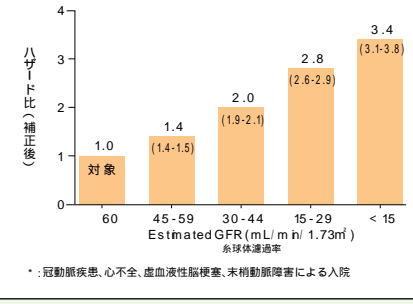
## 腎臓病と血管障害について

以前より慢性腎不全の患者様には心臓あるいは脳の血管に病気をもたれている方が多いといわれておりましたが、最近ではこれらの病気の発病は末期腎不全にいたってからではなく比較的早期よりみられることがわかってきています。具体的には図3をみると腎機能の低下とともに心臓血管病の危険度が増加しています。このことより腎機能の維持は透析治療の開始時期を遅らせるのみでなく他の病気の出現を予防するという観点からも重要で

## 腎外来および腎臓病教室の開講について

あることがわかります。当院では月曜日と木曜日の午後に腎臓内科外来で腎臓病患者様の診療を行っておりますが、残念ながら現時点で慢性的に低下した腎臓の機能を回復させる手だてはありません。そこで、腎臓病に罹患しておられる方に病気について学んでいただき腎臓の働きが低下する速度をゆるめることを目的として図4に示しております予定に従い本年四月より月一回の割合で腎臓病教室を開講することになりました。これは、腎臓の働きや治療法に関してそれぞれの担当者のお話を聞いていただき、試食会を通じて腎臓病食の食事を体験していただきたいと考えています。対象は腎臓病で治療を受けておられる方とその御家族を中心に考えておりますが、興味をお持ちの方はどなたでも参加可能です。この教室を通じて腎臓病に関する理解が深まり、積極的に治療に取り組んでいただけるようになることを期待してきます。

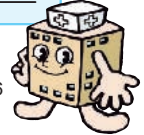
図3 透析導入前の慢性腎疾患患者におけるCVD\*リスク



開催日時	内容	担当者
4月18日 火曜日 15:00~16:00	腎臓の働きについて 腎臓病に使われるお薬のおはなし	内科医師 薬剤師
5月16日 火曜日 15:00~16:00	腎臓病の進行を遅らせるために 腎臓病の食事について	内科医師・看護師 管理栄養士
6月20日 火曜日 15:00~16:00	腎臓病治療法について 腎臓病と医療制度のおはなし	内科医師 ソーシャルワーカー 医事課
7月18日 火曜日 11:00~13:00	試食会 「減塩とカロリーアップ」	管理栄養士

場所：当院 外来教室  
参加費：無料  
(ただし、試食会参加の方は材料費の実費500円が必要です)

参加申し込み及びお問い合わせ先：  
住友別子病院 医事課 37-7116



# 第7回 市民公開行事開催について



市民公開行事は、当院開設記念(開設記念日:5月20日)に地域で長く医療をさせていただいたお礼を兼ねて、広く地域の皆様や病院受診にあまり縁のない健康な皆様にも、当院の医療設備や日頃目にしない部署を見学していただくもので、愛媛では非常に珍しい催しです。

7回目を迎えることとなりました今年の市民公開行事は、看護週間行事(イオン新居浜ショッピングセンターで開催5月8日~5月12日)と合わせて右記の日程で開催する予定です。

この催しをきっかけに、地域の皆様が健康・医療・福祉に関心を深めていただき、病院のことを少しでも理解していただける機会になればと思っております。

尚、参加費用は無料です。でも参加出来ませんが、事前の申し込みが必要です。参加者は40名と限られていますので、お早めの申し込みをお願い致します。



と き

... 5月13日(土)9:30~12:00

市民公開行事の内容

... 今年、眼科がテーマです

第1部...市民健康講座

眼科の専門治療や最新の情報を講演させていただきます。

第2部...院内見学

裏方の部署として目にする事の少ない部署の見学をしていただきます。(見学例)眼科診察室や検査機器・手術室など

第3部...質疑応答の時間

身近な質問に答えさせていただいており、毎年時間一杯まで多くの質問をいただき大変好評です。

問い合わせ・申し込み先

住友別子病院 地域行事企画室(医療連携室) 古川龍二  
TEL(0897)37-7133 FAX(0897)37-7134

👉👉 看護の心をみんなの心に 👈👈

## 「看護の日」・「看護週間」行事

● イベント内容 ●

身長・体重測定

栄養相談

血圧測定

体脂肪測定

看護相談

動脈硬化測定

日時 5月8日(月)~12日(金)午前10時~午後4時

場所 イオン新居浜ショッピングセンター くすのき広場

『看護の日』とは、近代看護を築いたフロレンス・ナイチンゲールの誕生日にちなんだもので、その前後の一週間が『看護週間』と定められています。この期間は日本全国でも看護について催しが行われています。



👉👉 ふれあい看護体験募集 👈👈

5月11日(木)午前9時~午後3時に看護師体験ができるイベントを企画

しています。看護に興味のある方、この機会に、看護にふれてみてください。この日、あなたに新しい看護のこころが生まれる『看護の日』になるかも!

お申し込み・お問い合わせ:手術室 秋山 (0897)37-7111(代)内線4610

主催:住友別子病院 救急指定病院・地域がん診療拠点病院 病院機能評価機構認定病院 医師臨床研修指定病院)  
TEL(0897)37-7111 ホームページアドレス... <http://www.sbh.gr.jp/>



# 平成 17年外来患者様満足度調査結果について



CS活動の一環として平成 17年 11月 14日と 15日に、患者様の病院に対する満足度を調査するアンケートを昨年とほぼ同様の内容で行わせていただきました。

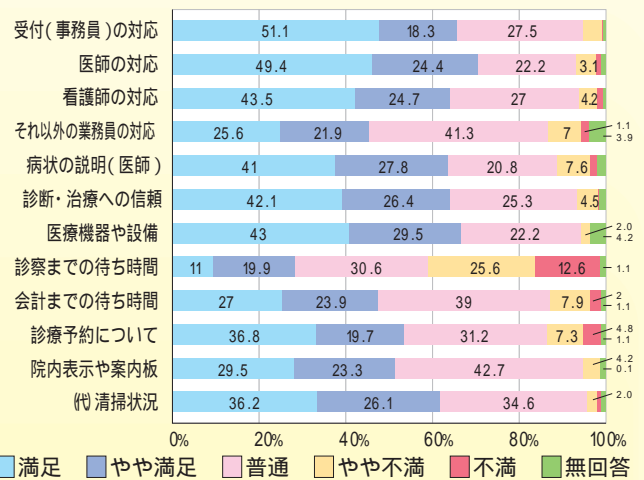
アンケートには 363名の方にご協力をいただき、ありがとうございました。

結果は、多くの項目で改善が認められ、CS活動の取り組みの成果が現れたものと考えました。しかし、昨年も最も評価が厳しかった“待ち時間”に関してはいまだ不満も多く、特に診療までの待ち時間に関してはほとんど満足度が改善されていないと判断される結果でした。現場では、受付・医師・看護師等が可能な限り待ち時間短縮に取り組んでおりますが、満足度調査結果に反映されるまでにいたらず、残念なものでした。今後も引き続き、この問題が少しでも改善できるように努力したいと思います。

その他個々にご指摘いただいた内容についても、各部署で改善への取り組みをしたいと思います。来年も同様なアンケートを行いたいと考えていますので、ご協力よろしくお願いたします。



## 当院についての評価 (2005.11)



## 第 6 回あかつき会報告

平成 17年 12月 14日水曜日、第 6 回あかつき会を開催いたしました。「ちよつと」こころで糖尿病の検査について復習しましょう!!」では、

糖尿病の検査について、診療日の前日から、急にがんばっても、Hb A1c は、一ヶ月の血糖値の平均なので、コントロールのよし悪しは、医師にはよくわかるんですよ。「検査という空腹時と思われるですが、糖尿病の方は、生活のリズムを乱さないためにも、食事を食べるの検査でかまいません。食後血糖の高いのを医師に知ってもらうのも必要です。」

等検査技師が話しました。

「寿司くいねえ」上手な食べ方、買「方」では、にぎり寿司三貫(130キロカロリー)、すまし汁を食べながら、寿司ねたによって、カロリーに大きな違いがあることを、医師を交えて、寿司を選びながら勉強しました。



「家庭の医学」胸痛」では、絹川医師より「糖尿病の合併症の一つである神経障害が進むと、痛みを感じにくくなり、心筋梗塞等で胸痛があっても自覚できないので血糖コントロール、動脈硬化に注意しましょう」などのアドバイスを受けました。

お馴染みの顔ぶれ、初めての方、皆様の日頃の生活を振り返る場として、今後もあかつき会を継続していきたいと考えております。寒い中、御参加くださった皆様ありがとうございました。



# おしごと拝見！職場のわ

会計編

第3回

受付 吉本聡子さんよりバトンを受けて、今回は会計のご紹介をさせて頂くことになりました田尾英子（医事課会計勤務）です。会計スタッフ6名+自動支払機①②③号機、明るく、そして速く・正確に！を motto に、日々仕事に励んでおります。私達の主な仕事は、皆さん、診察室で、先生がパソコンにお薬や検査を入力しているのをお見かけになったことがあるかと思えます。そのデータから、料金の計算を行い、患者様にお支払い頂き、処方箋やお薬をお渡しすることです。

そこで、診察終了後の会計での流れをご案内させて頂きます。

診察終了後、外来で患者様にオレンジ色のファイルに入った伝票をお渡ししますので、②番計算窓口にお持ちください。ここで引き換えに案内番号をお渡しします。

料金の計算が出来ましたら、お渡しした案内番号が会計窓口に向かつて左上のモニターに表示されます。

通常5分以内で表示できますよう努めておりますが、場合によってはお時間を頂く場合がございます。（診察室にお問い合せがあった場合、院内でお渡しする検査薬がある場合等々。）予めご了承ください。

お支払いは自動支払機もしくは③番会計窓口でお願いします。内容に応じて、領収書と、予約券・薬・処方箋引換票が発行されます。

薬・処方箋引換票がある方は、④番処方箋引換窓口におまわってください。お引き換えがございました。なお、処方箋の有効期間は4日間です。（土日を含む）お早めに院外の調剤薬局にお持ち下さい。

さて、ここで患者様からよく頂く質問についてお答えしたいと思います。

**Q** 支払機に診察カードを入れたが使えなかった。

**A** 会計案内番号がモニターに表示される前に診察カードを入れられた場合や、保険証の確認が8週間行われなかった場合、また病院からお伝えすることがある場合等々で使用できない場合があります。恐れ入りますが、モニターに番号が表示されていることをご確認の上、③番会計窓口までおこしください。

**Q** 支払機より窓口で支払う方がいいのだが。

**A** はい。③番会計窓口でお支払い頂くことができます。ただし時間帯によっては窓口のほうが混み合っており、自動支払機の方

が早くお支払いできる場合がございます。そのような時は、患者様の意向をお伺いしてから支払機をお勧めする場合がございます。また、自動支払機には、係員呼び出しボタンがございますので、ご利用の際にご不明な点がございましたらお呼び下さい。

案内番号表示まで長時間お待ちさせることになりそうな場合は、会計から患者様に声をかけさせて頂くなど心がけておりますが、何かご不明な点やお気づきの事がありましたらお気軽にお声かけくださいませ。では、このバトン、次は眼科視能訓練士の三好さんにお渡します。次回もお楽しみに



## 住友別子病院カレンダー

2006年 3月

日	月	火	水	木	金	土
			1	2	3	④
5	6	7	8	9	10	⑪
12	13	14	15	16	17	⑱
19	20	21	22	23	24	⑳
26	27	28	29	30	31	㉕

4月

日	月	火	水	木	金	土
						①
2	3	4	5	6	7	⑧
9	10	11	12	13	14	⑮
16	17	18	19	20	21	㉒
23/30	24	25	26	27	28	㉙

5月

○印は病院特別休診日

日	月	火	水	木	金	土
	1	2	3	4	5	⑥
7	8	9	10	11	12	⑬
14	15	16	17	18	19	⑳
21	22	23	24	25	26	㉗
28	29	30	31			

3月21日・5月4日は休日ですが、通常どおり診療いたします。