

住友

救急指定病院
地域がん診療連携拠点病院
病院機能評価機構認定病院
医師臨床研修指定病院



2006年
5月号

No.97

奇数月1日発行

別子病院ニュース

難治性疾患に対する手術療法

当院眼科の特色のひとつとして、高齢者の生活視力の質 (Quality of Vision) の向上を大きな目標として掲げており、白内障、緑内障をはじめとする高齢者が必ずや向かい合う疾患や、網膜剥離、糖尿病網膜症などの高度の視力障害を引き起こす難治性疾患に対する手術療法に積極的に取り組んでおります。

さらに今年特に力をいれて体制を強化していきたい治療が、今回ご紹介させていただきます2種類のレーザー治療、1) 加齢黄斑変性に対する光線力学療法と、2) 近視性乱視に対する屈折矯正手術です。



眼科長

みやもと かず ひさ
宮本 和久

1 光線力学療法

本治療の対象となる加齢黄斑変性という病気は、聞き馴染みのない方も多くおられると思いますが、欧米ではすでに緑内障などと並んで高齢者失明原因のトップのひとつに数えられる疾患です。欧米流の食生活、高血圧などの生活習慣病、紫外線、喫煙などと関連が深く、我が国においても10~20年後には失明率の高い病気になると考えられています。

眼底の黄斑というフィルム機能の90%を占める大切な部位に、本来不要な新生血管というものができてそれが破綻出血する病気で、はじめは軽度の歪みなどの自覚に過ぎませんが進行すると眼鏡を使用しても5m先をみるのがやっとというほどに視力が低下してしまいます。

2004年に認可された本療法では、ピスダインという薬剤が“悪玉である新生血管”のみに集積、レーザー照射によりピスダインの存在する新生血管のみで化学反応を起こし発生した活性酸素が新生血管のみを選択的に消滅させるもので、本来の黄斑機能ができるだけ維持してのレーザー治療は眼科領域では画期的な方法と考えられています。

実際、従来の治療では8割以上が進行悪化していたのですが、2年の短期成績ながら6~7割の症例で進行が抑えるという報告がされております。我々のチームでも以前の病院から本治療を導入しており、県内でも1, 2位の実績率となっています。



加齢黄斑変性眼底写真



ピスダイン

2 屈折矯正手術

プロ野球選手やプロゴルファーがこの治療を受けて視力回復、成績があがったなどといったニュースを聞かれたことがある方も多いと思います。

実は日本の人口の6割にあたる7000万人くらいが、近視、遠視、乱視といった眼鏡などを必要とする屈折異常を有しています。ほとんどの方は眼鏡やコンタクトレンズで対応しておられますが、“裸眼で日常生活をしたい”、“コンタクトレンズを使用しているが違和感やアレルギー症状のためにコンタクトを中止したい”、“左右の差があるために十分な眼鏡ができない”といった方々への朗報がこの治療法といえるでしょう。外界から入る光は角膜、水晶体で屈折し、網膜に像を結ぶのですが、その屈折のバランスを調整するために角膜の形状をレーザーで削って調節するのが本治療の理論です。2000年に認可されたエキシマレーザーは1ミクロンよりも小さな単位で角膜を切除することができる非常に繊細な機器ですがこの1,2年で精度も格段に向上、安全に手術を行うことができるようになり、保険外診療ながら昨年の実績で1年間に6万件の手術が施行されるようになってきました。



ニデック社製エキシマレーザー EC5000CX



それぞれのレーザーが稼働しているのははまだ日本全体で各百数十施設にしか過ぎません。これら2種類のレーザーを用いて治療できる機会を与えていただいたことに感謝しながら、これらの先進医療を安全に行い、この地域での眼科医療の発展に微力ながら貢献していきたいと思っております。よろしく御願い申し上げます。

夜間糖尿病教室 参加者募集のお知らせ

住友別子病院糖尿病センターでは、7月より下記のとおり夜間糖尿病教室を開催いたします。健康診断で血糖が高いといわれた方、糖尿病といわれたけれど本格的な治療をされてない方、糖尿病ではないけれど糖尿病のことを知りたい方、7月から10月の第3木曜日の夜に糖尿病の勉強をしませんか？糖尿病センタースタッフが、糖尿病の基礎から食事療法(実際に食べながら)まで優しく指導します。この機会に是非ご参加ください。

① スケジュール

	7月20日	8月17日	9月21日	10月19日
午後6時30分~ 午後7時	糖尿病とは？ (医師)	糖尿病の検査 (検査技師)	合併症 腎臓 (医師)	運動について (医師)
午後7時~ 午後7時30分	食事療法 (栄養士)	食事療法 (栄養士)	食事療法 (栄養士)	食事療法 (栄養士)
午後7時30分~ 午後8時	生活指導 (看護師)	合併症 眼 (医師)	合併症 神経 (医師)	糖尿病教育 (看護師)

- ② 募集人員 先着 10名
- ③ 参加費 2,000円
(食事代 4回分 500円×4回)
- ④ お問い合わせ先 住友別子病院 医事課
(0897)37-7116



医師紹介



- Q1 医師になった理由は？
アニメ ブラックジャックに魅せられて
- Q2 好きなもの(その理由は？)
最近、家内との小旅行が気に入って、はまりつつあります。
- Q3 医師になってからの苦勞話をひとつ。
緊急手術がたてこんで、朝9時~夜中4時まで手術して、翌朝も外来だったとき



眼科長
みやもと かず ひさ
宮本和久先生

- Q4 医師になってよかったと思う瞬間はどんな時ですか？
患者さんから「見えた」感動を伝えてもらった時
- Q5 患者様に対してどのような態度で接しようと思いがけていますか？
よい結果をだすことが第一ですが、患者一人一人に誠実に対応していくこと。
- Q6 医師としての夢をお聞かせ下さい。
病気の方に少しでも健やかな Quality of Visionを提供すること

医 師

紹 介

Q 1 医師になった理由は？

自分の能力で就ける職業の中で最もまともな職業だと思っていたから



眼科医員
にし おかのりひと
西岡 慎人 先生

Q 2 好きなもの（その理由は？）

何もなくてよい時間（めったにないから）

Q 3 医師になってからの苦労話をひとつ。

毎日苦労しています。

Q 4 医師になってよかったと思う瞬間はどんな時ですか？

逆説的ですが、患者さんが再診にこなくてよくなった時

Q 5 患者様に対してどのような態度で接しようと思がけていますか？

わかりやすい説明を。

Q 6 医師としての夢をお聞かせ下さい。夢はみていません。（今のところ）



Q 1 医師になった理由は？

幼い頃より眼が悪くて眼科に通院していました。3歳から眼鏡をかけていました。



眼科医員
ますだ たまき
増田 環 先生

Q 2 好きなもの（その理由は？）

食べ物の好き嫌いはほとんどありません。

Q 3 医師になってからの苦労話をひとつ。

子供が病気の時。仕事と育児との板ばさみには本当に心が痛みます。

Q 4 医師になってよかったと思う瞬間はどんな時ですか？

患者様の心からの笑顔や温かい言葉に触れたとき。

Q 5 患者様に対してどのような態度で接しようと思がけていますか？

常に、「自分自身の家族だったら」と、考えて接するよう心がけています。

Q 6 医師としての夢をお聞かせ下さい。

診療時間にとらわれず、患者様が納得されるまでゆっくりとお話を聞き、病気の話をしたいと思います。

Q 1 医師になった理由は？

祖母の病気を治したかった

Q 2 好きなもの（その理由は？）

夏（あついから）冬（寒いから）



眼科医員
みずと つよし
水戸 毅 先生

Q 3 医師になってからの苦労話をひとつ。

学生によく間違えられました。

Q 4 医師になってよかったと思う瞬間はどんな時ですか？

患者様がよくみえるようになったと喜ばれた時

Q 5 患者様に対してどのような態度で接しようと思がけていますか？

常に誠実で

Q 6 医師としての夢をお聞かせ下さい。地域密着型の医療



Q 1 医師になった理由は？

詳細不明

Q 2 好きなもの（その理由は？）

スキーと寝ること

Q 3 医師になってからの苦労話をひとつ。

アトピーがあるので、年々自分の眼が不安になっています

Q 4 医師になってよかったと思う瞬間はどんな時ですか？

術後眼帯をはずして「見える」と言ってもらった時

Q 5 患者様に対してどのような態度で接しようと思がけていますか？

受診したことに満足 or 納得してもらえるように

Q 6 医師としての夢をお聞かせ下さい。



平成 18 年 5 月 各科外来診察表

住友別子病院 医事課
TEL (0897) 37-7116

科別	曜日	受付時間	月曜日		火曜日		水曜日		木曜日		金曜日	
			午前	午後	午前	午後	午前	午後	午前	午後	午前	午後
内科	初診	午前 8:30 ~ 12:00 午後 15:30 ~ 17:00	山根弘路	加地容子	湯本英一朗	松原 稔	中村 達	木原隆司	絹川真英	久保寿夫	平崎照士	二宮 崇
	再診1	"	谷口英明	ペ-メ-カ- 外来 土井正行 14:00 ~	鈴木誠祐	糖尿病 外来 中村 達 15:00 ~	-	-	鈴木誠祐	腎臓病 外来 木原隆司 15:00 ~	鈴木誠祐	禁煙外来 洲脇俊充 15:30 ~
	再診2	"	-		-		-		谷口英明		-	
	再診3	"	-		-		-		松原 稔		-	
	消化器外来	"	湯本英一朗	腎臓病 外来	平崎照士	中村 達 (血液外来)	池田房雄	湯本英一朗	中村 達 (血液外来)	喘息外来 洲脇俊充 15:00 ~	池田房雄	喘息外来 絹川真英 14:00 ~
	呼吸器外来	"	洲脇俊充	木原隆司 15:00 ~	亀井治人		洲脇俊充	-	洲脇俊充	中村 達 (血液外来)	洲脇俊充	中村 達 (血液外来)
	糖尿病外来	"	絹川真英	-	-		絹川真英	-	-	-	-	-
循環器科	紹介・初診のみ 午前 8:30 ~ 12:00	土井正行	-	上川 滋	-	加地容子	-	上川 滋	-	土井正行	-	
	午前 8:30 ~ 12:00再診 午後 14:00 ~ 17:00	上川 滋	土井正行	土井正行	加地容子	土井正行	-	加地容子	-	上川 滋	-	
神経内科 精神科	午前 8:30 ~ 11:30 午後 15:00 ~ 16:30	明石拓爾	明石拓爾	明石拓爾	明石拓爾	明石拓爾	明石拓爾	明石拓爾	-	明石拓爾	明石拓爾	
小児科	午前 8:30 ~ 12:00 午後 15:00 ~ 16:30 乳児検診 予約のみ 予防接種 予約のみ	加藤文徳 後藤振一郎	加藤文徳	後藤振一郎	予防接種	加藤文徳	-	加藤文徳 後藤振一郎	後藤振一郎	加藤文徳 後藤振一郎	乳児検診	
予防接種・乳児検診は予約が必要です。必ず一週間前までに予約して下さい。												
外科	午前 8:30 ~ 12:00 午後 16:30 ~ 17:00	佐伯英行	診療	小林一泰	多田明博	花岡俊仁	福原哲治	福原哲治	花岡俊仁	佐伯英行	山本澄治	
	乳腺甲状腺外来 月・火 14:00 ~	-	小林一泰	-	小林一泰	乳腺甲状腺外来は予約制です。電話でお問い合わせ下さい。						
麻酔科	午前 8:30 ~ 11:00 午後 -	安藤 泰	-	-	-	紀伊典克	-	-	-	入澤友美	-	
整形外科	午前 8:30 ~ 12:00 午後 16:00 ~ 17:00	妹尾則孝 立花一朗	-	増田賢二	-	立花一朗	-	妹尾則孝	-	妹尾則孝 増田賢二	妹尾則孝	
脳神経外科	初診 8:30 ~ 11:00 再診 月・水・金 8:30 ~ 12:00 火・木 8:30 ~ 11:00	西本 健 東 久登	-	診療	-	西本 健 大塚真司	-	診療	-	東 久登 大塚真司	-	
火・木は手術の都合により診察出来ない場合がありますので、あらかじめ電話でお問い合わせ下さい。												
皮膚科	午前 8:30 ~ 12:00 午後 16:00 ~ 17:00	近藤厚敏	近藤厚敏	近藤厚敏	-	近藤厚敏	近藤厚敏	近藤厚敏	-	近藤厚敏	近藤厚敏	
泌尿器科	午前 8:30 ~ 11:30 午後 16:00 ~ 17:00	桑野晴美	-	桑嶋英樹	-	桑野晴美	-	桑野晴美	-	桑嶋英樹	桑嶋英樹	
耳鼻咽喉科	午前 8:30 ~ 12:00 午後 16:00 ~ 17:00	苅田賢治	-	苅田賢治	苅田賢治	苅田賢治	-	苅田賢治	苅田賢治	苅田賢治	-	
眼科	午前 8:30 ~ 11:00 午後 14:00 ~ 16:00	宮本和久 西岡慎人	宮本和久 堀内良紀	宮本和久 増田 環	西岡慎人	宮本和久 堀内良紀	宮本和久 水戸 毅	増田 環 水戸 毅	西岡慎人	西岡慎人 水戸 毅	水戸 毅 堀内良紀	
産婦人科	午前 8:30 ~ 12:00 午後 16:00 ~ 17:00	多賀茂樹 神余泰宏	-	神余泰宏	神余泰宏	多賀茂樹	-	多賀茂樹 神余泰宏	多賀茂樹	瀬川友功 神余泰宏	-	
放射線科	午前 8:30 ~ 12:30 午後 14:00 ~ 17:00	-	細川一枝	-	加藤 勤	佐野村隆行	佐野村隆行	加藤 勤	細川一枝	-	佐野村隆行	
リハビリセンター	午前 8:30 ~ 12:00 午後 14:00 ~ 17:00	篠原文雄	-	篠原文雄	-	篠原文雄	-	篠原文雄	-	篠原文雄	-	
歯科	午前 8:30 ~ 12:00 午後 15:00 ~ 17:00	小林英樹	小林英樹	小林英樹	小林英樹	小林英樹	小林英樹	小林英樹	小林英樹	小林英樹	小林英樹	
歯科は予約制です。あらかじめ電話でお問い合わせ下さい。												

がんセンター

原則として、初診は院内または院外からの紹介、再診は完全予約制です。

腫瘍内科	一般・肺	亀井治人	-	-	-	-	-	亀井治人	亀井治人	-	-
	一般・胃、大腸	-	-	山根弘路	-	山根弘路 鈴木誠祐	-	-	山根弘路	山根弘路	-
	肝臓	池田房雄	-	-	-	-	谷口英明	-	-	-	-
腫瘍外科	-	佐伯英行	-	小林一泰	-	花岡俊仁	福原哲治	花岡俊仁 福原哲治	花岡俊仁	佐伯英行	-
腫瘍放射線科	放射線治療	-	-	-	-	-	-	加藤 勤	-	-	-

上記内容は変更になる場合がありますので、あらかじめ電話でご確認下さい。

院内がん登録



我が国では、「第3次対がん10か年総合戦略」において、全国どこでも同じレベルで質の高いがん医療を受けることができるよう、がん医療の「均てん化」を図ることが戦略目標の一つとして掲げられています。がん医療の向上とそれを支える社会環境としては、地域がん診療連携拠点病院（平成18年4月より、地域がん診療拠点病院から名称変更）の整備が進められており、ご承知のとおり、昨年、住友別子病院もその指定を受けました。

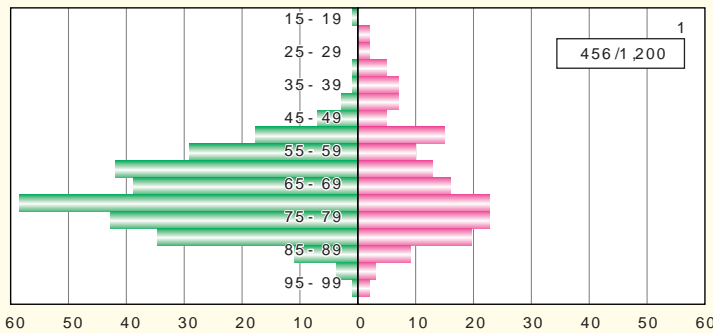
「均てん化」とは、人々が平等に同等のがん医療サービスを受けることができる状態を意味し、地域がん診療連携拠点病院には、がん診療の水準の向上はもちろん体制および機能の充実強化が求められることとなります。そして“同じレベル”を評価する指標として登場したのが「院内がん登録」です。2003年に「地域がん診療連携拠点病院院内がん登録標準項目とその定義」が公表され、同じ項目、同じ定義、同じ区分で情報が収集されるようになりました。登録に必要とされる情報は多岐に及び、専門的な知識と診断に基づく分類が必要であり、当然ながら高い精度が要求されます。



住友別子病院では、2004年分からの「院内がん登録」を開始したところでございますが、この度ようやく集計可能な状態となりましたので、その結果をご報告いたします。

登録対象：入院外来を問わず、下記の期間中、新たに受診・診断・治療の対象となった腫瘍
 期間：2004年1月～2004年12月
 登録件数：456件
 がん登録件数は、他の医療機関でも重複登録される場合があることから、がん発生数（罹患数）とは異なり、場合によっては両者に大きな差が生じることがあります。
 集計結果：全件またはがんの種類ごとの登録件数を男女・年齢別にグラフ化しましたのでご参照ください。

16年 全がん年齢分布



【グラフの見方】

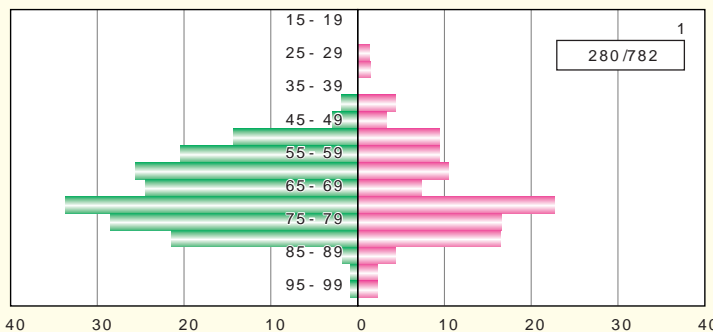
横軸：登録件数
 縦軸：年齢区分



1：すべてのグラフで共通
 (がん登録件数) / (新居浜、西条、四国中央市でのがん発生見込件数)

*個人情報につきましては、法令および厚生労働省のガイドラインに基づき適正に取り扱い、また、適切に保護、管理しています。

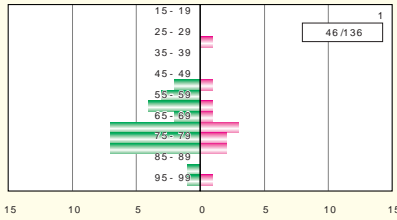
16年 5大がん年齢分布



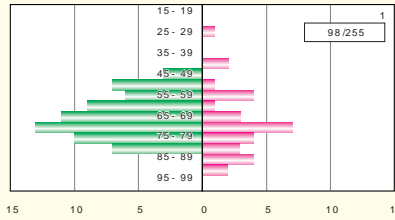
5大がん：肺がん・胃がん・大腸がん・肝がん・乳がん

国立がんセンターが公開しているがん統計(平成11年<平成10年～12年値>)によると、日本における1年間のがん発生率(罹患率)は約0.3%であることから、新居浜、西条、四国中央市の人口を34万人とすれば、がん罹患者は1,000人規模と推計されます。そして、全国平均に比べて高齢者率が高いことを考慮すれば、この地域では毎年、およそ1,200人ががん罹患しているという計算となります。

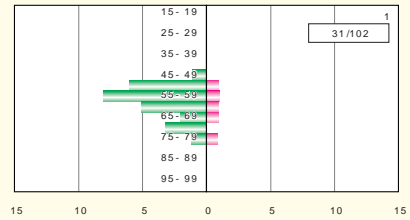
16年 肺がん年齢分布



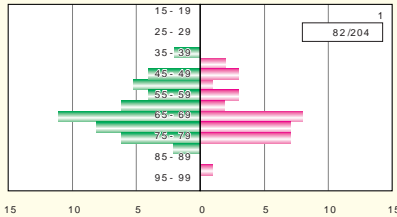
16年 胃がん年齢分布



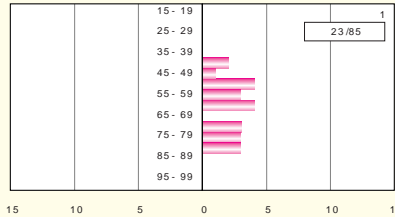
16年 肝がん年齢分布



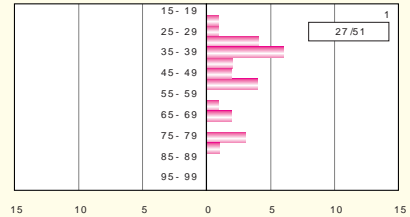
16年 大腸がん年齢分布



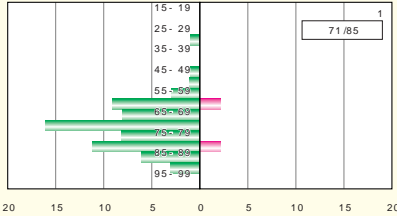
16年 乳がん年齢分布



16年 婦人科がん年齢分布



16年 泌尿器科がん年齢分布



特に、泌尿器科領域のがんに関しては、周辺医療機関の先生方からも多くのご紹介をいただいております。

外科では専門外来として乳腺外来を設け、乳がんの早期発見に努めています。

厚生労働省から報告される「人口動態調査」では、がんでお亡くなりになった方の数しか把握できませんが、精度の高い院内がん登録データによれば、当該地域の「がん」の罹患率、治癒率など、地域のがん対策に重要な指標の算定が可能となります。

また、患者様が受診されたときの病期や病態はもちろん、検査または治療の内容さらには経過といった診療の実態を把握することも可能となります。

今回は主ながんを対象とした登録件数および男女・年齢別構成に関する報告となりましたが、さらに分析を進めることで、住友別子病院のがん診療の向上のみならず、地域のがん対策や評価にも活用することができます。さらに、全国で集積されたデータと比較すれば、それとの差異を確認することも可能となり、地域がん診療連携拠点病院としての問題点の把握や解決のための糸口が得られるものと期待されます。データの集積を始めたばかりで、分析に至るにはしばらくの年月を要することになりますが、今後も情報の収集ならびに提供に努めてまいりたいと考えております。



住友別子病院カレンダー

2006年 5月

日	月	火	水	木	金	土
	1	2	3	4	5	6
7	8	9	10	11	12	13
14	15	16	17	18	19	20
21	22	23	24	25	26	27
28	29	30	31			

6月

日	月	火	水	木	金	土
				1	2	3
4	5	6	7	8	9	10
11	12	13	14	15	16	17
18	19	20	21	22	23	24
25	26	27	28	29	30	

7月

○印は病院特別休診日

日	月	火	水	木	金	土
						1
2	3	4	5	6	7	8
9	10	11	12	13	14	15
16	17	18	19	20	21	22
23/30	24/31	25	26	27	28	29

5月4日、7月17日は休日ですが、通常どおり診療いたします。